

Samen innoveren in de zorg

Innoveren in de zorg wordt steeds belangrijker. Daarom is vorig jaar het Zorg Innovatie Platform Zuidoost-Brabant opgericht. Hierin werken Archipel, Lunet zorg, Oktober (voorheen RSZK), Vitalis WoonZorg Groep en Centrale24 samen aan nieuwe ontwikkelingen die helpen om de zorg voor de cliënt en het werk van de medewerker beter en slimmer te organiseren. ►



zorg innovatie platform

zuidoost-brabant

“We lopen allemaal tegen dezelfde knelpunten aan”

De gezamenlijke uitdagingen in de ouderen- en gehandicaptenzorg vormden de belangrijkste aanleiding om een regionale samenwerking op te zetten. “We lopen allemaal tegen dezelfde knelpunten aan: een steeds groter aantal cliënten aan de ene kant en een beperkt aantal ‘plekken’ en handen aan de andere kant,” vertelt Robin Smith, procesbegeleider toegepast onderzoek bij Archipel. “Om in de toekomst kwalitatieve zorg in de regio te garanderen, is het essentieel om te innoveren. Daarin onderkennen we het belang van regionale samenwerking. De afgelopen jaren is hiervoor al een mooie basis gelegd, doordat we samen zijn gaan nadenken over nieuwe ontwikkelingen buiten de grenzen van de eigen organisatie. De nachtzorg, die we in gezamenlijkheid organiseren, is een voorbeeld van een initiatief dat hieruit is voortgekomen. Met het Zorg Innovatie Platform Zuidoost-Brabant schalen we de samenwerking verder op.”

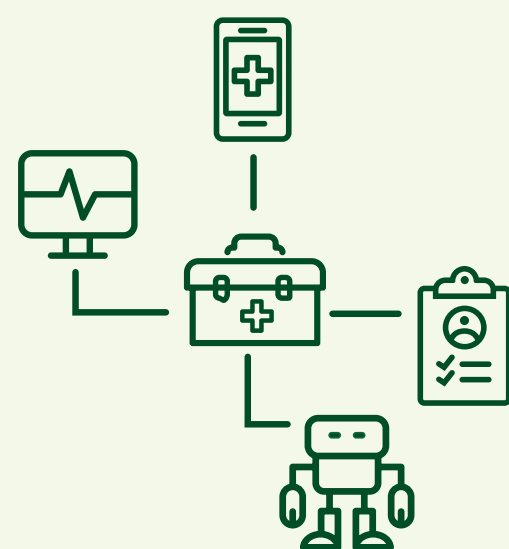
Co-creatie

In oktober 2018 ondertekenden de vijf zorgorganisaties een intentieverklaring waarmee ze naar elkaar uitspraken intensief te gaan samenwerken op het

gebied van innovatie en zorgtechnologie. Om de bedachte innovaties uit te voeren is een investeringsfonds opgericht. “Een belangrijk uitgangspunt is dat we met de bedachte innovaties aansluiten bij de praktijk,” vertelt Robin. “Daarom onderzoeken we vooraf welke wensen en behoeften organisaties en hun medewerkers hebben. Op basis daarvan worden nieuwe dingen ontwikkeld, getest en uiteindelijk ingezet. Dit proces vindt plaats aan de hand van co-creatie, waarbij verschillende partijen worden betrokken bij de ontwikkeling en implementatie. Op die manier ontstaan innovaties die ook echt bruikbaar zijn en slaan we direct een mooie brug tussen praktijk en onderzoek.”



Robin Smith



Keuzewijzer digizorg

Het platform heeft vijf thema's ontwikkeld waar de zorgorganisaties de komende tijd mee aan de slag gaan. Eén van deze thema's is de 'toolbox' Keuzewijzer digizorg. Robin: “Er is een grote urgentie om zorgtechnologie in te zetten, zodat medewerkers hun werkzaamheden efficiënter kunnen organiseren en cliënten beter en sneller geholpen worden. Vaak ontbreekt de informatie die nodig is om de juiste keuze te maken voor een bepaalde technologie. Met de Keuzewijzer digizorg willen we inzichtelijk maken welke technologie aansluit bij een bepaalde zorgvraag, op welk moment die kan worden ingezet en hoe we de technologie kunnen integreren in het zorgproces. Om dat te bewerkstelligen moeten de stappen die gezet worden binnen een organisatie duidelijk zijn.

Dit wordt momenteel samen met medewerkers onderzocht. Het mes snijdt aan twee kanten: we krijgen de juiste input om deze toolbox te maken en creëren meteen draagvlak onder medewerkers die hier uiteindelijk zelf mee aan de slag gaan.”

Op grote schaal innoveren

Ook binnen Archipel zelf worden verschillende stappen gezet op het gebied van innovatie. Zo is innovatie opgenomen in het strategisch meerjarenbeleid. Daarnaast is met de benoeming van Robin als procesbegeleider toegepast onderzoek een belangrijke stap gezet. “Het is mijn taak om specifieke vragen vanuit de praktijk op te pakken, te onderzoeken en om het implementatieproces te begeleiden,” aldus Robin. “Ik werk hierbij nauw samen met kwartiermaker innovatie Tiny Wentholt-Janssen en

“We geloven dat we in de toekomst op grote schaal innovaties door kunnen voeren”

science practitioner Mariska Haazen (zie kadertekst). We inventariseren wat er in de praktijk nodig is aan bijvoorbeeld (technologische) innovatie of andere middelen, zodat het voor zowel de medewerker als voor de cliënt van toegevoegde waarde is. Met de inzet van de zogenaamde Plan-Do-Check-(Re) Act-cyclus kijken we hoe onderzoeken op de lange termijn verricht kunnen worden. We geloven dat we door intensieve samenwerking, onder andere in de vorm van overleg binnen de onderzoeks- en wetenschapscommissie, en de betrokkenheid bij het platform, in de toekomst op grote schaal innovaties door kunnen voeren.” ■

Verbinding tussen wetenschap en praktijk



Mariska Haazen

Om verbinding te creëren tussen wetenschap en praktijk heeft Archipel in 2018 de functie van science practitioner (SP) in het leven geroepen. Deze functie wordt sinds juni jl. ingevuld door Mariska Haazen, in combinatie met haar werk als geriatriefysiotherapeut.

“De functie van SP-er is ontstaan vanuit het Universitair Kennisnetwerk Ouderzorg Nijmegen (UKON),” vertelt Mariska. “Van de vijftien aangesloten zorgorganisaties hebben er negen een SP-er aangesteld, waaronder Archipel, om enerzijds meer raakvlak te creëren met wetenschap en anderzijds om vragen die leven binnen de organisatie op te pakken en te onderzoeken. Dit kunnen vragen zijn van medewerkers of mantelzorgers, maar ook vragen die ontstaan zijn vanuit bijvoorbeeld de cliëntenraad of vrijwilligersraad. Als Archipel vinden we het belangrijk om te luisteren naar dingen die spelen op de werkvloer en hier door middel van onderzoek zo dicht mogelijk bij aan te sluiten. Daarnaast hebben we de ambitie om continu te vernieuwen en te verbeteren. Ook daar heeft de SP-er een actieve rol in.”

Brede samenwerking

In de functie van SP-er borduurt Mariska voort op het werk van haar collega Hanneke Nijsten, die is gestart met de rol binnen Archipel en momenteel op dit onderwerp promoveert. Mariska: “Ik werk veel samen. Zo ben ik aangesloten bij verschillende overleggen en werkgroepen, waaronder bij de onderzoeks- en wetenschapscommissie van Archipel. Het is mijn ambitie om de toegankelijkheid en bekendheid van deze commissie te vergroten, zodat relevante onderzoeksvragen eerder in beeld komen en beter worden opgepakt. Daarnaast kijk ik met de andere SP-ers hoe we elkaar kunnen helpen door bijvoorbeeld samen te werken rondom bepaalde thema's. Ook studenten spelen een belangrijke rol. Zo hebben we verschillende onderzoeksvragen uitgezet bij de Fontys. Die brede samenwerking is mooi, hierdoor kunnen we met allerlei onderwerpen aan de slag!”